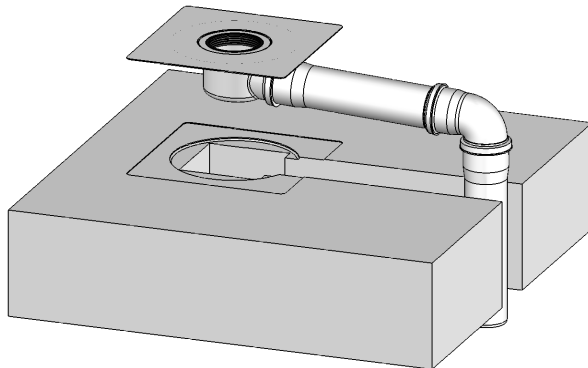




Für gutes Wetter im Bau.

## Einbauanleitungen für alle SitaBalkongullys, Aufstockelemente und Zubehör



# Inhaltsangabe

Allgemeine Hinweise .....	2
1. SitaBalkongully mit Anschlussmanschette .....	3
2. SitaBalkongully mit Schraubflansch.....	5
3. SitaBalkongully Balkonaufsatz .....	6

## Allgemeine Hinweise

Mit dem Einbau von Flachdachentwässerungselementen sind u. a. nachfolgende Regelwerke zu beachten:

DIN EN 12056-3, DIN 1986-100, DIN 1986-3, DIN 18531, DIN 18195, DIN 18234, Flachdachrichtlinie

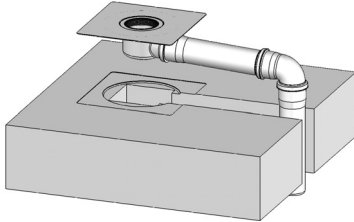
Einige wichtige Punkte dieser Regelwerke sind nachfolgend aufgelistet:

- Dachgullys sind dem Tiefpunkt eines Daches anzuordnen.
- Bei Stahltrapezprofil-Unterkonstruktionen sind Durchdringungen durch ein Verstärkungsblech auszusteiern.
- Der Grundkörper ist mit dem Untergrund zu verbinden.
- Ein Schrägstellen des Aufstockelementes durch Relativbewegungen der Dachkonstruktion muss verhindert werden (z. B. durch mechanische Befestigung des Aufstockelementes).
- Die Flansche der Gullys und Aufstockelemente sind in der Abdichtungsebene einzulassen.
- Zu Wartungszwecke müssen Dachgullys frei zugänglich sein.
- Dachgullys und die angeschlossenen Rohrleitungen sind ggf. mit z. B. alukaschierter Mineralwolle gegen Schwitzwasser zu schützen.
- Bei einlagig und lose verlegten Abdichtungen sind bei Schraubflanschverbindungen dauerhaft verträgliche, beidseitig angeordnete Zulagen aus demselben Werkstoff oder aus stoffverträglichen Elastomeren zu verwenden.
- Schraubflanschverbindungen sind im Zuge der Montage mindestens dreimalig mit einem Drehmomentenschlüssel anzuziehen.
- Gullys sind mindestens zweimal pro Jahr zu warten.

## Einbauanleitung

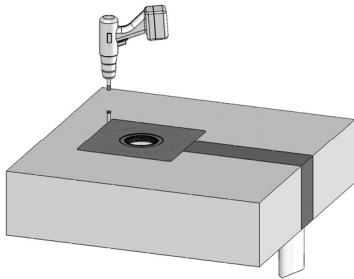
### 1. SitaBalkongully mit Anschlussmanschette

1.1



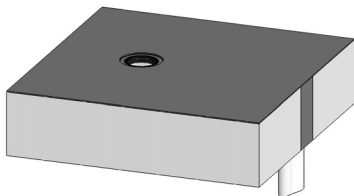
Den Balkongully in den vorgesehenen Dachausschnitt der Dachfläche einbringen.

1.2



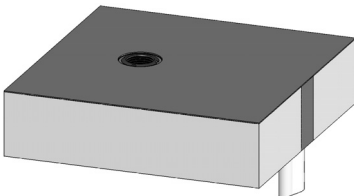
Der Balkongully ist in der Unterkonstruktion mechanisch zu fixieren.  
Zum Schutz vor Kondenswasser sind die Dach- und Balkongullys sowie das angeschlossene Rohr ggf. zu schützen.

1.3



Die Dampfsperre mit dem Flansch oder der Anschlussmanschette des Balkongullys verkleben oder verschweißen.

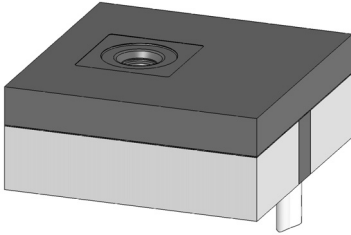
1.4



Den Winkeldichtring für die Rückstausicherheit in den Gullykörper einsetzen.

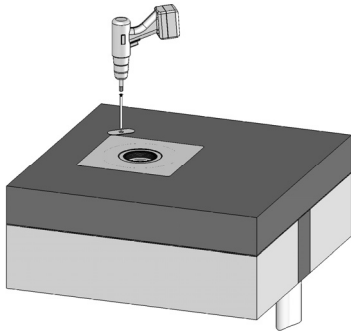
## Einbauanleitung

1.5



Die Wärmedämmung aufbringen und die Kontur des Aufstockelementes ausschneiden.

1.6

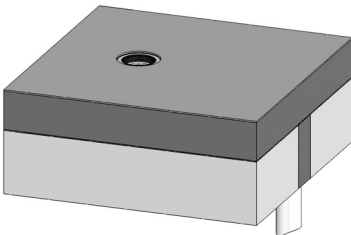


Das Aufstockelement ggf. kürzen, so dass der Abflussquerschnitt bei abgewinkelten Dach- und Balkongullys erhalten bleibt.

Den Winkeldichtring innenseitig sowie das Aufstockelement im unteren Bereich mit beiliegendem Gleitmittel einstreichen.

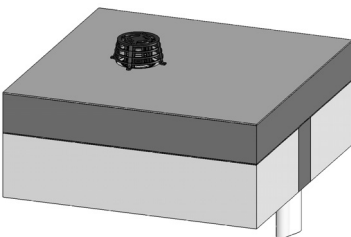
Das Aufstockelement durch den Winkeldichtring schieben und mechanisch in der Unterkonstruktion befestigen.

1.7



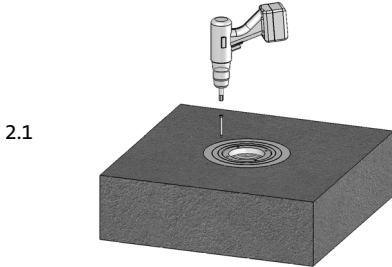
Die Dachabdichtung mit dem Flansch oder der Anschlussmanschette des Aufstockelementes verkleben oder verschweißen.

1.8

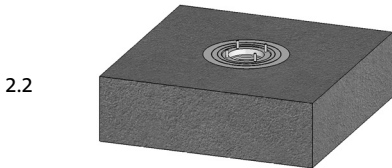


Den Kiesfang von oben in das Aufstockelement einsetzen und im Fixierring einrasten lassen.

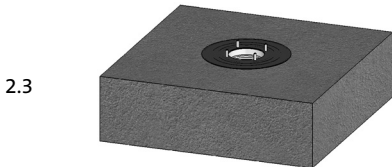
## 2. SitaBalkongully mit Schraubflansch



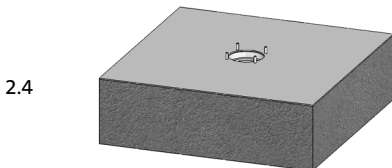
Den SitaCompact Schraubflansch Balkongully oder das Aufstockelement in den vorhandene Dachaufbau einsetzen und durch den Polyurethanflansch, außerhalb des Flanschbereiches, mit dem Untergrund verschrauben.



Die beiliegenden Gewindestifte in den im Ablaufkörper eingeschäumten Gewindeeinsatzring einschrauben.



Die große Dichtmanschette über die Gewindestifte auf den Ablaufkörper auflegen. Bei einer bituminösen Abdichtung wird die Bitumenbahn (Bahnen) direkt auf den Ablaufkörper aufgeschweißt.

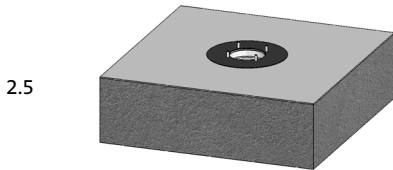


Die Position der Dachbahn über dem Ablaufkörper festlegen.

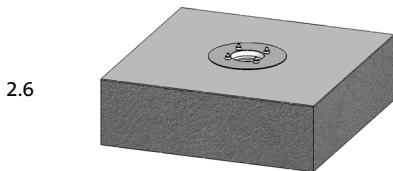
Die kleine Dichtmanschette als Schablone für das Lochbild sowie den Einlauffrichter verwenden. Das Lochbild mit einem Locheisen ( $\varnothing 6$  mm) ausstanzen sowie das Loch für den Einlaufftopf ausschneiden und über die Gewindestifte auf die Dichtmanschette auflegen.

Werden mehrere Dachbahnen eingeflanscht sind diese immer bis zum Einlaufftopf zu führen. Eine Nahtüberdeckung der Dachbahnen im Flanschbereich ist nicht zulässig.

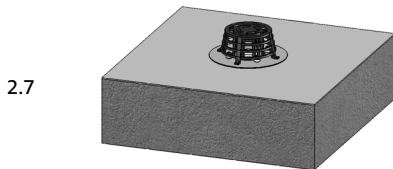
## Einbauanleitung



Die kleine Dichtmanschette über die Gewindestifte auf die Abdichtung auflegen. Bei einer bituminösen Abdichtung entfällt die Dichtmanschette. Vor dem Einflanschen ist die Dachbahn zu erwärmen.

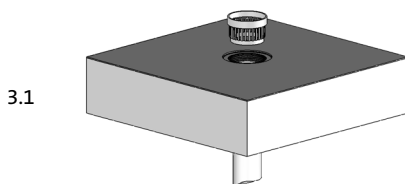


Den Losflansch über die Gewindestifte auf die Dichtmanschette auflegen. Die Federringe sowie die Sechskantmuttern auf die Gewindestifte aufsetzen und mit einem maximalen Drehmoment von 8 Nm über Kreuz anziehen. Nach DIN 18195 ist eine Los-Festflanschkonstruktion mindestens dreimalig, zeitlicher Ablauf > 24 Stunden, zu kontrollieren und nachzuziehen.



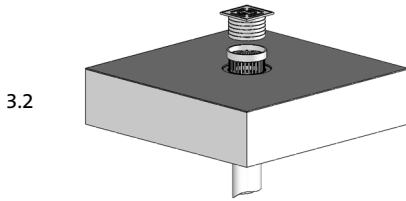
Der Kiesfang kann jetzt in den Losflansch eingesetzt werden.

## 3. SitaBalkongully Balkonaufsatz

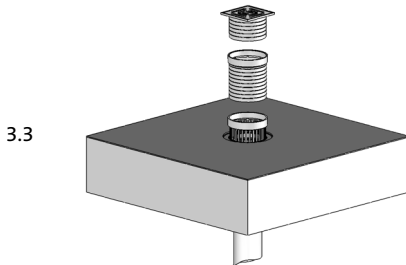


Das Gittereinlasssieb vom SitaCompact Balkonaufsatz in den SitaCompact Balkongully oder das SitaCompact Aufstockelement einsetzen.

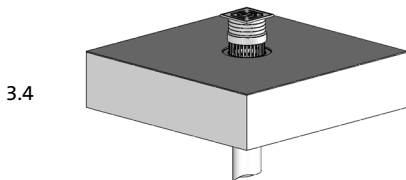
## Einbauanleitung



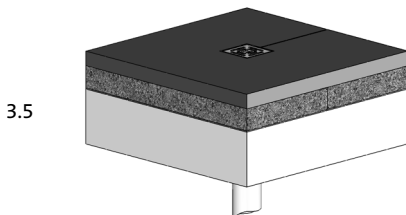
Die Höhe des Terrassenbelages ermitteln.  
Bei Höhen unter 105 mm muss das  
Balkonaufsatzgehäuse gekürzt werden.



Bei Höhen über 105 mm kann das  
SitaHöhenausgleichstück zwischen  
Gittereinlasssieb und Balkonaufsatzgehäuse  
gesetzt werden.



Das Balkonaufsatzgehäuse in die Aufnahme des  
Gittereinlasssiebes einstecken.



Der Terrassenbelag kann auf die Dachfläche  
aufgebracht werden.



Für gutes Wetter im Bau.

Sita Bauelemente GmbH ◦ Brocker Straße 29 ◦ D-33442 Herzebrock-Clarholz  
Tel +49 (0) 5245-8400-0 ◦ Fax +49 (0) 5245-8400-84  
E-Mail: [info@sita-bauelemente.de](mailto:info@sita-bauelemente.de) ◦ [www.sita-bauelemente.de](http://www.sita-bauelemente.de)



Stand: 10.2008

Technische Änderungen, auch ohne Ankündigung, vorbehalten.